

Département de la Mayenne
COMMUNE DE RENAZE



Révision du Plan Local d'Urbanisme

6.2

**SERVITUDES D'UTILITE
PUBLIQUE**



Révision générale du POS en PLU prescrite le 2 septembre 2014
P.L.U. arrêté le 27 septembre 2016
P.L.U. mis à l'enquête publique le 10 avril 2017
P.L.U. approuvé le 5 septembre 2017



Vu pour être annexé à la délibération du Conseil municipal du 5 septembre 2017

Les servitudes d'utilité publique sont instituées par l'autorité publique dans un but d'utilité publique. Elles peuvent aboutir à certaines interdictions ou limitations à l'exercice par les propriétaires de leur droit de construire, et plus généralement le droit d'occuper ou d'utiliser le sol. Ces servitudes sont annexées au PLU.

La commune de Renazé est concernée par les servitudes d'utilité publique suivantes :

A4 - Servitudes de passage des engins mécaniques en bordure des cours d'eau

➤ Arrêté préfectoral en date du 26 novembre 1976

Cette servitude de libre passage des engins mécaniques de curage et de faucardement s'applique sur les berges et dans le lit de **L'Oudon et du Chéran** ;

Entretien des autres cours d'eau

Article L. 215-18 du code de l'environnement

Pendant la durée des travaux visés aux articles L. 215-15 et L. 215-16, les propriétaires sont tenus de laisser passer sur leurs terrains les fonctionnaires et les agents chargés de la surveillance, les entrepreneurs ou ouvriers, ainsi que les engins mécaniques strictement nécessaires à la réalisation de travaux, dans la limite d'une largeur de six mètres.

Les terrains bâtis ou clos de murs à la date du 3 février 1995 ainsi que les cours et jardins attenants aux habitations sont exempts de la servitude en ce qui concerne le passage des engins.

La servitude instituée au premier alinéa s'applique autant que possible en suivant la rive du cours d'eau et en respectant les arbres et plantations existants

***Service concerné : Direction départementale des territoires**
BP 23009 Cité administrative
Rue Mac Donald
53063 - Laval cedex 9*

AS1- Protection des captages d'eaux potables et minérales

Instauration des périmètres de protection réglementaires autour du captage de « Saint Aubin-du-Pavoil » à Segré (49)

Arrêté inter-préfectoral n° 201409-0012 du 28 juillet 2014

***Service concerné : Agence régionale de santé (ARS)**
Cité Administrative
60 Rue Mac Donald
53000 Laval*

AC1 - Protection des monuments historiques

- Périmètre de protection du Ménhir de « La Pierre de l'Horloge » située sur la commune de Saint Saturnin-du-Limet.
Classée parmi les monuments historiques en date du 21 octobre 1953
- Périmètre de protection des deux pierres de « La Chahorie » situées sur la commune de Bouchamps-les-Craon.
Inscrit à l'inventaire supplémentaire des monuments historique le 26 janvier 1989

Service concerné : *Service territorial de l'architecture et du patrimoine*
Préfecture – Pavillon nord
16 Place Jean Moulin
53000 – Laval

I3 - Établissement de canalisations de transport de gaz

La commune est traversée par les canalisations de gaz naturel haute pression suivantes :

- la canalisation de diamètre 100 mm « Branchement de Renazé »
- Poste de Renazé

Service concerné : *GRT gaz - Région centre atlantique*
Service Travaux Tiers et Urbanisme
10 Quai Emile Cormerais
CS 10002
44801 Saint-Herblain cedex





Concernant les servitudes d'utilité publique autour de la canalisation de transport de gaz, sont annexés au présent document :

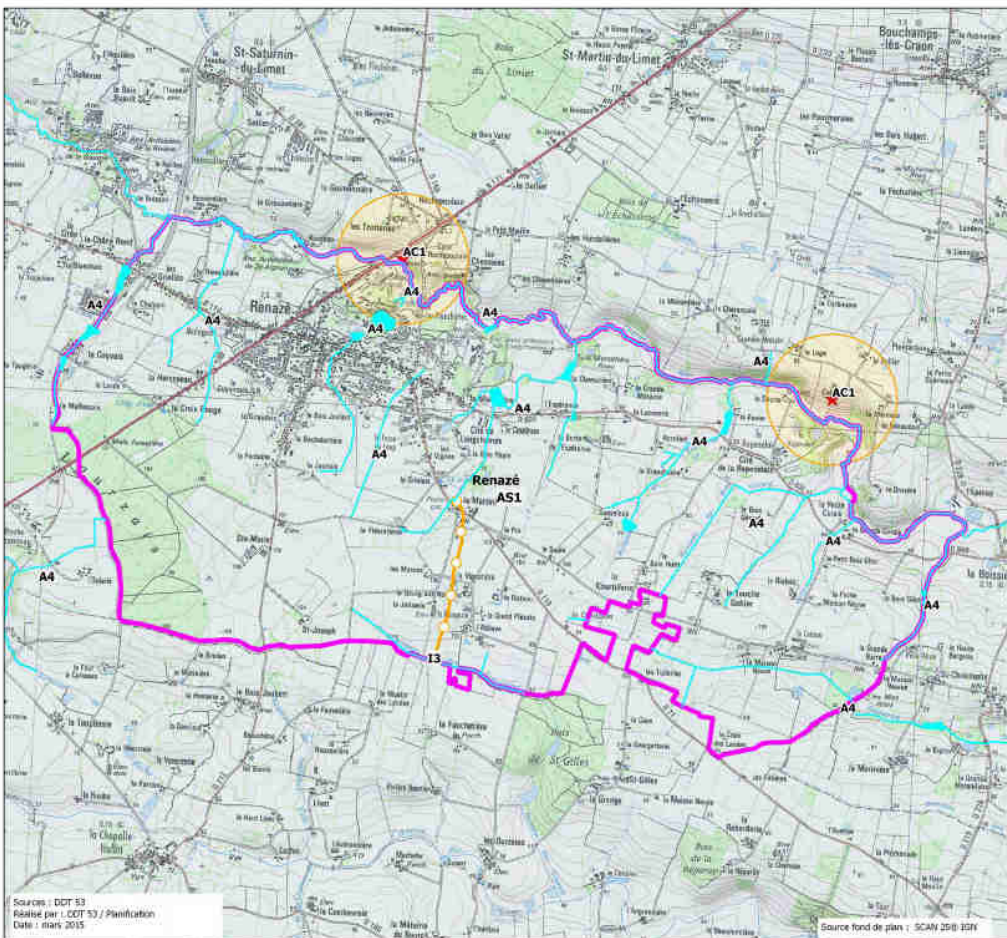
- . Une fiche de renseignements sur les ouvrages GRTgaz sur la commune de Renazé,
- . L'arrêté préfectoral du 18 décembre 2015 instituant les servitudes d'utilité publique autour des canalisations de transport de gaz.

Commune de Renazé

Plan Local d'Urbanisme

Servitudes d'Utilité Publique

-  A4 - Servitudes concernant les terrains des cours d'eau non domaniaux ou compris dans l'emprise des cours d'eau (l'Oudon)
-  AC1 - Servitudes de protection des monuments historiques
-  AS1 - Servitudes résultant de l'instauration de périmètres de protection des eaux potables et minérales
-  I3 - Servitudes relatives à l'établissement des canalisations de distribution et de transport gaz



Notices explicatives des servitudes

Servitude AC1

Servitude de protection des monuments historiques classés ou inscrits



Ressources, territoires, habitats et logement
Énergie et climat Développement durable
Prévention des risques Infrastructures, transports et mer

Présent pour l'avenir



Ministère de l'Écologie, du Développement durable,
des Transports et du Logement

www.milcroveloppementlogement.gouv.fr

SERVITUDES DE TYPE AC1

MESURES DE CLASSEMENT ET D'INSCRIPTION D'IMMEUBLES AU TITRE DES MONUMENTS HISTORIQUES PERIMETRES DE PROTECTION AUTOUR DES MONUMENTS HISTORIQUES CLASSES OU INSCRITS

Servitudes reportées en annexe de l'article R. 126-1 du Code de l'urbanisme dans les rubriques :

- I - Servitudes relatives à la conservation du patrimoine
 - B - Patrimoine culturel
 - a) Monuments historiques

1 - Fondements juridiques

1.1 - Définition

Classement au titre des monuments historiques : ces servitudes concernent les immeubles ou les parties d'immeubles dont la conservation présente du point de vue de l'histoire ou de l'art un intérêt public. Les propriétaires d'immeubles classés ne peuvent effectuer de travaux de restauration, de réparation ou de modification sans autorisation préalable du préfet de région ou du ministre chargé de la culture.

Inscription au titre des monuments historiques : Ces servitudes concernent les immeubles ou parties d'immeubles qui, sans justifier une demande de classement immédiat, présentent un intérêt d'histoire ou d'art suffisant pour en rendre désirable la préservation. Les propriétaires d'immeubles inscrits ne peuvent procéder à aucune modification sans déclaration préalable ; aucune autorisation d'urbanisme ne peut être délivrée sans accord préalable du préfet de région.

Immeubles adossés aux immeubles classés¹ et immeubles situés dans le champ de visibilité des immeubles classés ou inscrits² :

1. Tout immeuble en contact avec un immeuble classé, en élévation, au sol ou en sous-sol est considéré comme immeuble adossé. Toute partie non protégée au titre des monuments historiques d'un immeuble partiellement classé est considérée comme immeuble adossé.
2. Est considéré comme étant situé dans le champ de visibilité d'un immeuble classé ou inscrit, tout autre immeuble, nu ou bâti, visible du premier ou visible en même temps que lui est situé dans un périmètre déterminé par une distance de 500m du monument.

Ce périmètre de 500m peut être modifié ou adapté :

- le périmètre de protection adapté (PPA) : lorsqu'un immeuble non protégé fait l'objet d'une procédure d'inscription, de classement, ou d'instance de classement, l'architecte des bâtiments de France (ABF) peut proposer un périmètre de protection adapté en fonction de la nature de l'immeuble et de son environnement.
- Le périmètre de protection modifié (PPM) : le périmètre institué autour d'un monument historique peut être modifié sur proposition de l'ABF.

Lorsqu'un immeuble est adossé à un immeuble classé ou situé dans le champ de visibilité d'un immeuble classé ou inscrit, il ne peut faire l'objet d'aucune construction nouvelle, d'aucune démolition, d'aucun déboisement, d'aucune transformation ou modification de nature à en affecter l'aspect sans autorisation préalable.

1.2 - Références législatives et réglementaires

Textes en vigueur :

Concernant les mesures de classement et leurs conséquences

code du patrimoine : articles L 621-1 à L 621-22, L.621-29-1 à L.621-29-8, L.621-33 et articles R 621-1 à R 621-52, R 621-69 à R.621-91 et R 621-97.

Concernant les mesures d'inscription et leurs conséquences

code du patrimoine : articles L 621-25 à L 621-29, L.621-29-1 à L.621-29-8, L.621-33 et articles R 621-53 à R 621-68, R 621-69 à R.621-91 et R 621-97.

Concernant l'adossement à classé et les périmètres de protection (500m, PPA et PPM)

code du patrimoine : articles L 621-30, L 621-31 et L 621-31 et articles R 621-92 à R.621-96

1.3 - Bénéficiaires et gestionnaires

Catégories de servitudes	Bénéficiaires	Gestionnaires	Instances consultées
Mesures de classement et d'inscription	- Ministère chargé de la culture, - Préfet de région, - Propriétaires des immeubles classés ou inscrits.	- Conservation régionale des monuments historiques, - Service régional de l'archéologie, - Service territorial de l'architecture et du patrimoine (ABF).	Commission nationale des monuments historiques Commission régionale du patrimoine et des sites (CRPS)
Périmètres de protection	- Ministère chargé de la culture, - Préfet du département, - Commune.	- Service territorial de l'architecture et du patrimoine (ABF), - Commune.	Commission régionale du patrimoine et des sites (CRPS)

1.4 - Procédures d'instauration, de modification ou de suppression

• Procédure de classement :

Proposition de classement faite par le préfet de région au ministre chargé de la culture

Éventuel **arrêté d'inscription** signé du préfet de région

Arrêté ministériel, si proposition de classement retenue

Décret en Conseil d'État pour classement d'office, si refus de classement par le propriétaire.

Publication des décisions de classement et déclassement :

- au fichier Immobilier,
- au BO du ministère chargé de la culture,
- au JO avant l'expiration du 1^{er} semestre de l'année suivante.

Notification par le préfet de région à l'autorité compétente en matière de plan local d'urbanisme pour annexion au POS/PLU

Pièces du dossier de demande de classement :

- renseignements détaillés sur l'immeuble (historique, descriptif, juridique, urbanistique, ...),
- documents graphiques (photographies, plans, croquis, références cadastrales, ...)

▪ **Procédure d'inscription :**

Initialement : **arrêté ministériel**

Puis : **arrêté du préfet de région**

arrêté ministériel seulement si procédure mixte de classement et d'inscription ou si l'initiative de l'inscription émane du ministre.

Publication des décisions d'inscription ou radiation :

- au fichier Immobilier,
- au recueil des actes administratifs de la préfecture de région,
- au JO avant l'expiration du 1^{er} semestre de l'année suivante.

Notification par le préfet de région à l'autorité compétente en matière de plan local d'urbanisme pour annexion à ce plan

Pièces du dossier de demande d'inscription :

- renseignements détaillés sur l'immeuble (historique, descriptif, juridique, urbanistique...),
- documents graphiques (photographies, plans, croquis, références cadastrales ...).

▪ **Procédure d'instauration des périmètres de protection :**

- **périmètre de 500 mètres** : application automatique,
- **PPM ou PPA** :

• dispositions en vigueur (PPA) :

- périmètre délimité à l'occasion d'une procédure d'inscription ou de classement ou d'une instance de classement,
- consultation de la CRPS
- enquête publique,
- **arrêté du préfet du département**, publié au recueil des actes administratifs de la préfecture,
- **décret en Conseil d'État**, si désaccord de la commune ou des communes intéressées.

- **modification de périmètres existants (PPM) selon deux procédures distinctes :**

• **à tout moment :**

- sur proposition de l'ABF,
- enquête publique,
- **arrêté du préfet de département**, publié au recueil des actes administratifs de la préfecture
- **décret en conseil d'État** après avis de la CNMH si désaccord de la commune.

- à l'occasion de l'élaboration, de la modification ou de la révision d'un PLU :
 - l'enquête publique est conjointe à celle du PLU,
 - l'approbation du PLU emporte la modification du périmètre.

Les pièces constitutives des dossiers d'enquête publique sont celles prévues aux articles L. 123-1 et R. 123-6 du Code de l'environnement.

Les tracés des périmètres sont annexés aux PLU conformément à l'article L. 621-30 du Code du patrimoine.

1.5 - Logique d'établissement

1.5.1 - Les générateurs

- pour les périmètres de protection : le monument ou la partie de monument classé ou inscrit ou classé et inscrit.

1.5.2 - Les assiettes

- tout ou partie d'un immeuble,
- un ou des périmètres définis autour du monument :
 - soit le rayon de 500 mètres fixé par la loi,
 - soit un périmètre étendu au-delà des 500 mètres ou au contraire réduit (bâtiments industriels, édifices ruraux, ...) ou encore spécifique (cône de vue, perspective monumentale, ...),
 - soit un périmètre limité à des secteurs géographiques les plus sensibles ou étendu à des éléments de paysage situés au-delà des 500 mètres mais entretenant avec le monument une relation forte (perspective d'une voie, paysage écran, ...).

REPUBLIQUE FRANCAISE

PREFECTURE DE LA REGION DES PAYS DE LA LOIRE

ARRETE N° 89/DRAC/ 032

Portant inscription sur l'Inventaire Supplémentaire des Monuments Historiques des deux pierres dressées de la Cahorie à Bouchamps-les-Craon (Mayenne)

Le Préfet de la Région des Pays de la Loire, Officier de la Légion d'honneur,

VU la loi du 31 décembre 1913 sur les monuments historiques notamment l'article 2, modifiée et complétée par les lois des 23 juillet 1927, 27 août 1941, 25 février 1943 et 30 décembre 1966 et les décrets modifiés du 28 mars 1924 et n° 61.428 du 18 avril 1961 ;

VU le décret n° 82.390 du 10 mai 1982 modifié relatif aux pouvoirs des Commissaires de la République de Région ;

VU le décret n° 84.1006 du 15 novembre 1984 relatif au classement parmi les monuments historiques et à l'inscription sur l'inventaire supplémentaire des monuments historiques ;

VU le décret n° 84.1007 du 15 novembre 1984 instituant auprès des Commissaires de la République de Région une commission régionale du patrimoine historique, archéologique et ethnologique ;

La commission régionale du patrimoine historique, archéologique et ethnologique de la région des Pays de la Loire entendue, en sa séance du 1er juin 1988 ;

VU les autres pièces produites et jointes au dossier ;

Considérant que les deux pierres dressées de la Cahorie présentent un intérêt archéologique suffisant pour en rendre désirable la préservation en raison de leur appartenance à un ensemble mégalithique,

ARRETE

ARTICLE 1er. - Sont inscrites sur l'Inventaire Supplémentaire des Monuments Historiques les deux pierres de la Cahorie sises sur la parcelle 12 section 20 du plan cadastral de Bouchamps-les-Craon, d'une contenance de 7 ha 96 a 92 ca, propriété de Moreau Alphonse, Georges, né le 29 septembre 1922 à Renazé, époux de Moreau Marie-Louise, Françoise, née Belsoeur, domiciliés à La Malnoyère, Senonnes, 53390 Saint-Aignan-Sur-Roë, propriété par attribution lors du remembrement (arrêté préfectoral du 6 novembre 1964), publié aux hypothèques le 18 décembre 1967, volume 1 872, n° 9.

.../...

ARTICLE 2. - Le présent arrêté, dont une ampliation certifiée conforme sera adressée sans délai au Ministre chargé de la Culture, sera publié au bureau des hypothèques de la situation de l'immeuble inscrit et au recueil des actes administratifs de la Préfecture de région.

ARTICLE 3. - Il sera notifié au Préfet du département, au maire de la commune et au propriétaire intéressés, qui seront responsables, chacun en ce qui le concerne de son exécution.

Fait à Nantes, le 26 JAN, 1989

Jacques MONESTIER

POUR COPIE CONFORME.

Pour le Directeur Régional
des Affaires Culturelles
et par délégation
le Directeur de la Circonscription
des Antiquités préhistoriques.
Jean L'HELGOUACH



MM. /
MINISTÈRE
DE
L'ÉDUCATION NATIONALE,
SECRETARIAT D'ÉTAT AUX
BEAUX-ARTS
DE L'ARCHITECTURE
MONUMENTS HISTORIQUES

RÉPUBLIQUE FRANÇAISE.

Arrêté.

LE SECRÉTAIRE D'ÉTAT AUX BEAUX-ARTS
~~LE SECRÉTAIRE D'ÉTAT À L'ÉDUCATION NATIONALE~~

*Seuls
aux Br. 125*

Vu la loi du 31 décembre 1913 sur les monuments historiques, et le décret du 18 mars 1924 déterminant les conditions d'application de ladite loi;

Vu l'avis de la Commission ^{Supérieure} des Monuments historiques en date du 5 Juin 1953;

VU la lettre du 4 Avril 1953 de M. René ORIN, domicilié à "La Roone-Foulain" à Saint-Martin-du-Limet (Mayenne), propriétaire du menhir ci-après désigné au classement duquel il donne son consentement;

Arrête :

Article premier

Le menhir dénommé "La pierre de l'horloge", situé au lieu-dit "le pré de la pierre", parcelle n° 209, section D du plan cadastral de la commune de Saint-Saturnin-du-Limet (Mayenne)

est classé parmi les monuments historiques

100001-1-1011-44. (121305)

Art. 2.

Le présent arrêté sera transcrit au bureau des hypothèques de la situation de l'immeuble classé.

Art. 3.

Il sera notifié au Préfet du département de la
Mayenne,
et au Maire de la commune de Saint-Saturnin-du-
Limet et à M. René GRIN, propriétaire à "la Roche
Poulain" à Saint-Martin-du-Limet, qui
seront responsables, chacun en ce qui le concerne, de son
exécution.

Paris, le 21 Octobre 1953 ~~à~~


Signé: CORNU

Servitude A4

*Servitude de passage dans le lit
ou sur les berges de cours d'eau non domaniaux*



Ressources, installations, habitats et logement
Énergie et climat Développement durable
Prévention des risques Infrastructures, transports et mer

Présent
pour
l'avenir



Crédit photo : Fabrice Gagnier

Ministère de l'Écologie, du Développement durable,
des Transports et du Logement

www.developpement-durable.gouv.fr

SERVITUDES DE TYPE A4

SERVITUDES DE PASSAGE POUR PERMETTRE LA GESTION DE LA RESSOURCE EN EAU

Servitudes reportées en annexe de l'article R. 126-1 du Code de l'urbanisme dans les rubriques :

- I- Servitudes relatives à la conservation du patrimoine
 - A - Patrimoine naturel
 - c) Eaux

1 - Fondements juridiques

1.1 - Définition

Il s'agit de servitudes de passage :

- au sens des articles L. 151-37-1 et R. 152-29 du Code rural, c'est-à-dire « permettant l'exécution des travaux, l'exploitation et l'entretien des ouvrages ainsi que le passage sur les propriétés privées des fonctionnaires et agents chargés de la surveillance, des entrepreneurs ou ouvriers, ainsi que des engins mécaniques strictement nécessaires à la réalisation des opérations ».

- et instaurées dans le cadre de la gestion des eaux, domaniales ou non, pour permettre « l'exécution et l'exploitation de tous travaux, actions, ouvrages ou installations présentant un caractère d'intérêt général ou d'urgence » et visant les compétences mentionnées à l'article L. 211-7 (I) - alinéas 1^{er} à 12 du Code de l'environnement.

1.2 - Références législatives et réglementaires

Il convient de distinguer deux catégories de servitudes de passage en matière de gestion de la ressource eau :

a) Les servitudes de passage instaurées sur le fondement des articles :

- L. 211-7 (I) du Code de l'environnement,
- L. 151-37-1 et R. 152-29 à R. 152-35 du Code rural.

b) Les anciennes servitudes dites « de libre passage des engins d'entretien dans le lit ou sur les berges des cours d'eau non domaniaux » :

Anciens textes régissant la servitude :

- décret n°59-96 du 7 janvier 1959 relatif aux servitudes de libre passage sur les berges des cours d'eau non navigables ni flottables,
- décret n°60-419 du 25 avril 1960 fixant les conditions d'application du décret n°59-96 du 7 janvier 1959.

Textes en vigueur régissant la servitude :

- **article L. 211-7 (IV) du Code de l'environnement** conférant aux servitudes instaurées en application du décret n°59-96 du 7 janvier 1959 valeur de servitudes au sens de l'article L. 151-37-1 du code rural, sous réserve des décisions de justice passées en force de chose jugée.
- **article L. 151-37-1 et articles R. 152-29 à R. 152-35 du Code rural.**

1.3 - Bénéficiaires et gestionnaires

Catégories de servitudes	Bénéficiaires	Gestionnaires
Servitudes de passage au titre de l'article L. 211-7 (I) du Code de l'environnement	<ul style="list-style-type: none"> - les collectivités territoriales, - leurs groupements, - les syndicats mixtes créés en application de l'article L. 5721-2 du code général des collectivités locales, - l'établissement public Voies navigables de France (VNF), - l'État. 	
Servitudes de libre passage des engins d'entretien dans le lit ou sur les berges des cours d'eau non domaniaux au titre de l'article L. 211-7 (IV) du Code de l'environnement	<ul style="list-style-type: none"> - les riverains, propriétaires du lit et des berges, - le Préfet. 	- le Préfet.

1.4 - Procédure d'instauration, de modification ou de suppression

(art. L. 151-37-1 et R. 152-30 à R. 152-33 du Code rural)

• Procédure d'instauration :

Les servitudes de passage instaurées au titre de l'article L. 211-7 (I) du Code de l'environnement sont instaurées :

- après **enquête publique**,
- sur la base d'un dossier comportant :
 - la liste des parcelles et, le cas échéant, des cours d'eau ou sections de cours d'eau pour lesquels l'institution de la servitude est demandée (cours d'eau domaniaux ou non),
 - les plans correspondants,
 - la liste des propriétaires dont les terrains sont susceptibles d'être affectés par la servitude,
 - une note détaillant notamment l'assiette de la servitude en tenant compte de la configuration des lieux et en indiquant les clôtures, arbres et arbustes dont la suppression est nécessaire.
- et par **arrêté préfectoral**.

Les anciennes servitudes instaurées en application du décret n°59-96 ont été instaurées :

- par **arrêté préfectoral** selon les dispositions du décret n°60-419 du 25 avril 1960,
- les pièces prévues au dossier d'enquête publique préalable étaient les suivantes :
 - une notice explicative,
 - le projet de liste des cours d'eau et sections de cours d'eau dont les riverains sont tenus de supporter la servitude de passage,
 - le projet d'arrêté préfectoral approuvant cette liste,
 - une carte du tracé de chacun de ces cours d'eau et chacune de ces sections,
 - la liste des endroits où la largeur maximale de 4 mètres pourra être étendue en cas d'obstacle fixe au passage des engins mécaniques. A chacun de ces endroits est indiqué, de façon précise, la longueur et la largeur de la zone soumise à la servitude avec plan sommaire à l'appui.

Il ne peut plus être instauré de servitudes de passage sur ces fondements.

En revanche, ces anciennes servitudes peuvent être modifiées et supprimées comme décrit ci-dessous.

• **Procédure de modification :**

Dans les conditions prévues pour l'institution des servitudes de passage au titre de l'article L. 211-7 (I) :

- après enquête publique,
- et par arrêté préfectoral.

Les pièces à joindre à la demande sont les suivantes :

- une notice explicative de la modification,
- la liste des parcelles et, le cas échéant, des cours d'eau ou des sections de cours d'eau pour lesquels la modification est demandée, ainsi que les plans correspondants,
- la liste des propriétaires concernés par la modification,
- une note détaillant notamment l'assiette de la modification en faisant apparaître précisément la configuration des lieux, notamment les obstacles fixes à contourner et ceux qui devront être supprimés (clôtures, arbres et arbustes).

• **Procédure de suppression :**

Par arrêté préfectoral.

1.5 - Logique d'établissement

1.5.1 - Les générateurs

a) S'agissant des servitudes fondées sur l'article L. 211-7- (I) du Code de l'environnement :

Travaux, ouvrages, installations, cours d'eau, canal, lac ou plan d'eau, y compris les accès à ce cours d'eau, à ce canal, à ce lac ou à ce plan d'eau.

b) S'agissant des anciennes servitudes fondées sur le décret n° 59-96 :

Cours d'eau ou section de cours d'eau non domanial dont la liste est fixée par l'arrêté préfectoral instaurant ou modifiant la servitude.

1.5.2 - Les assiettes

a) S'agissant des servitudes fondées sur l'article L. 211-7- (I) du Code de l'environnement :

Une largeur maximale de 6 mètres (art. R. 152-29 du Code rural).

Pour les cours d'eau, cette distance est mesurée par rapport à la rive.

Lorsque la configuration des lieux ou la présence d'un obstacle fixe l'exigent pour permettre le passage des engins mécaniques, cette largeur peut être étendue dans la limite de 6 mètres comptés à partir de cet obstacle.

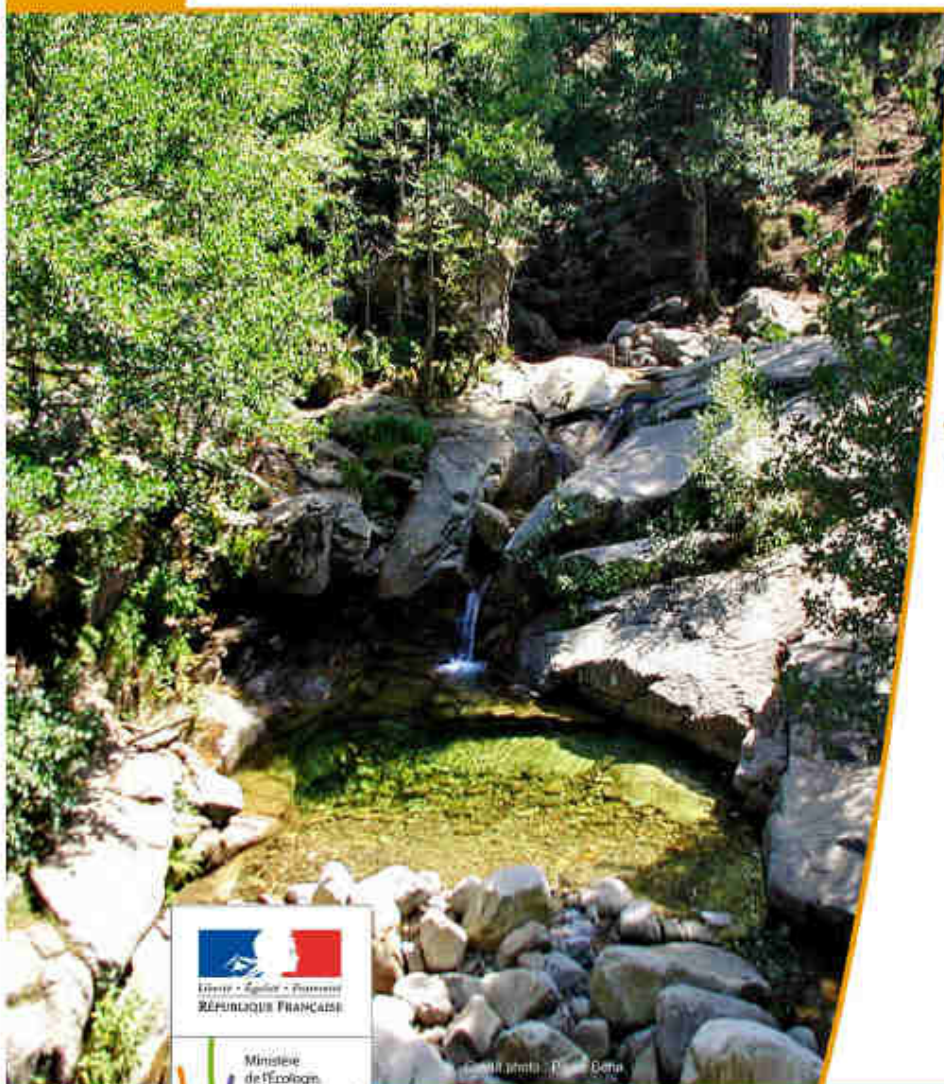
b) S'agissant des anciennes servitudes fondées sur le décret n° 59-96 :

- le lit du cours d'eau
- ainsi que ses berges, soit une bande de terrain :

- d'une largeur maximale de 4 mètres, pouvant être portée à 6 mètres par arrêté modificatif sur la base des nouveaux textes de référence (art. R. 152-29 du Code rural),
- mesurée à partir de la rive du cours d'eau ou à partir d'un éventuel obstacle fixe au passage des engins mécaniques, en respectant autant que possible les arbres et plantations existants,
- délimitée éventuellement par une liste de parcelles.

Servitude AS1

Servitude résultant de l'instauration de périmètres
de protection des eaux potables et minérales



Numéros, territoires, objets et impacts
Energie et climat Développement durable
Prévention des risques Infrastructures, transports et air

Présent
pour
l'avenir



Ministère de l'Écologie, du Développement durable,
des Transports et du Logement

www.ecologie.gouv.fr

SERVITUDE DE TYPE AS1

- a) **SERVITUDES ATTACHEES A LA PROTECTION DES EAUX POTABLES**
- b) **SERVITUDES ATTACHEES A LA PROTECTION DES EAUX MINERALES**

Servitudes reportées en annexe de l'article R. 126-1 du Code de l'urbanisme dans les rubriques :

- I - Servitudes relatives à la conservation du patrimoine
- B - Patrimoine naturel
- c) Eaux

1 - Fondements juridiques

1.1 - Définition

Il convient de distinguer deux catégories de servitudes de protection des eaux, à savoir :

a) Les périmètres de protection institués en vertu des articles L. 1321-2 et R. 1321-13 du Code de la Santé publique autour de points de prélèvement d'eau destinée à l'alimentation des collectivités humaines, en vue d'assurer la protection de la qualité de cette eau, qu'il s'agisse de captage d'eaux de source, d'eaux souterraines ou d'eaux superficielles (cours d'eau, lacs, retenues,...) :

- **périmètre de protection immédiate** dont les terrains sont à acquérir en pleine propriété par le bénéficiaire de la DUP et à l'intérieur duquel toute activité est interdite en dehors de celles expressément autorisées par l'acte déclaratif d'utilité publique ; périmètre obligatoirement clos sauf impossibilité matérielle ou obstacle topographique naturel assurant une protection équivalente.

- **périmètre de protection rapprochée** à l'intérieur duquel peuvent être interdits ou réglementés toutes sortes d'installations, travaux, activités, dépôts, ouvrages, aménagement ou occupation des sols de nature à nuire directement ou indirectement à la qualité des eaux,

- le cas échéant, **périmètre de protection éloignée** à l'intérieur duquel peuvent être réglementés les installations, travaux, activités, dépôts, ouvrages, aménagement ou occupation des sols et dépôts ci-dessus mentionnés.

b) Le périmètre de protection institué en vertu des articles L. 1322-3 à L. 1322-13 du Code de la Santé publique autour d'une source d'eau minérale déclarée d'intérêt public, en vue d'éviter toute altération ou diminution de cette source. Il s'agit d'un périmètre à l'intérieur duquel :

- aucun sondage, aucun travail souterrain ne peuvent être pratiqués sans autorisation préalable du représentant de l'État dans le département,

- il peut être fait obligation de déclarer, au moins un mois à l'avance, des fouilles, tranchées pour extraction de matériaux ou tout autre objet, fondations de maisons, caves ou autres travaux à ciel ouvert,

- les autres activités, dépôts ou installations de nature à nuire directement ou indirectement à la qualité des eaux peuvent également être soumis à autorisation ou à déclaration par le décret instaurant le périmètre,

- les travaux, activités, dépôts ou installations précités et entrepris, soit en vertu d'une autorisation régulière, soit après une déclaration préalable, peuvent, sur la demande du propriétaire de la source, être interdits par le représentant de l'État dans le département.

1.2 - Références législatives et réglementaires

a) Concernant les périmètres de protection des eaux potables :

Anciens textes :

- **Code rural ancien** : article 113 modifié par la loi n° 64-1245 du 16 décembre 1964 art. 27 et abrogé par l'ordonnance n°2000-914 du 18 septembre 2000 relative à la partie législative du code de l'environnement
- **Code de la santé publique** :
 - **article 19** créé par le décret n°53-1001 du 05 octobre 1953 portant codification des textes législatifs concernant la santé publique et instituant un seul périmètre de protection
 - **article 20** substitué à l'article 19 par l'ordonnance n°58-1265 du 20 décembre 1958 - modifié par la loi n° 64-1245 du 16 décembre 1964 relative au régime et à la répartition des eaux et à la lutte contre leur pollution, instituant plusieurs périmètres de protection
- **Décret n°61-859 du 01 août 1961** pris pour l'application de l'article 20 du Code de la santé publique, modifié par l'article 7 de la loi n°64-1245 précitée et par le décret n° 67-1093 du 15 décembre 1967, puis abrogé et remplacé par le décret 89-3 du 03 janvier 1989 relatif aux eaux destinées à la consommation humaine à l'exclusion des eaux minérales naturelles (art. 16), lui-même abrogé et remplacé par le décret n°2001-1220 abrogé, à son tour, par le décret de codification n°2003-462
- **Arrêtés pris pour l'annulation des décrets susvisés** - arrêté du 10 juillet 1989 modifié abrogé par arrêté du 24 mars 1998 lui-même abrogé par arrêté du 26 juillet 2002.

Textes en vigueur :

- **Code de l'environnement** : article L215-13 se substituant à l'article 113 de l'ancien code rural,
- **Code de la santé publique** :
 - **article L. 1321-2** issu de l'ordonnance de modification n° 2000-548 du 15 juin 2000,
 - **article L. 1321-2-1** créé par la loi n°2004-806 du 9 août 2004 - art. 58,
 - **articles R. 1321-6 et suivants** créés par décret n°2003-462 du 21 mai 2003 relatif aux dispositions réglementaires des parties I, II et III du Code de la Santé publique.
- **Circulaire du 24/07/1990** relative à la mise en place des périmètres de protection,
- **Guide technique - Protection des captages d'eau**, publié en mai 2008 et consultable sur le site internet du Ministère de la santé.

b) Concernant les périmètres de protection des eaux minérales :

Anciens textes :

- **Ordonnance royale du 18 juin 1823** relative au règlement sur la police des eaux minérales.
- **Loi du 14 juillet 1856** relative à la déclaration d'intérêt public et au périmètre de protection des sources
- **Décret d'application du 08 septembre 1856**, modifié par décret du 02 décembre 1908 et par décret du 30 avril 1930.
- **Articles L.735 et suivants du code de la santé publique** créés par le décret en conseil d'État n°53-1001 du 05 octobre 1953 portant codification des textes législatifs concernant la santé publique, conformément à la loi n°51-518 relative à la procédure de codification,
- **Note technique « Contexte environnemental » n°16** (octobre 1999) du Secrétariat d'État à l'Industrie, note conjointe de la Division nationale des eaux minérales et du thermalisme (DNEMT) et du Bureau de recherches minières et géologiques (BRGM).

Textes en vigueur :

- **Code de la santé publique :**

- **articles L.1322-3 à L.1322-13** Issus de l'ordonnance de recodification n° 2000-548 du 15 juin 2000 et modifié par la loi n°2004-806 du 09 août 2004,
- **articles R. 1322-17 et suivants** Issus du décret 2003-462 du 21 mai 2003.

- **Arrêté du 26 février 2007** relatif à la constitution des dossiers de demande de déclaration d'intérêt public d'une source d'eau minérale naturelle, d'assignation d'un périmètre de protection et de travaux dans le périmètre de protection,

- **Circulaire DGS/EA4 n°2008-30 du 31 janvier 2008** relative à la sécurité sanitaire des eaux minérales naturelles et son annexe III,

- **Circulaire DGS n° 2001/305 du 02 juillet 2001** relative à l'opération de mise à jour par le BRGM des coordonnées Lambert II étendues et des codes de la banque de données du sous-sol (BSS) des captages d'eau. Données essentielles de SISE-EAUX.

1.3 - Bénéficiaires et gestionnaires

Bénéficiaires	Gestionnaires
<p>a) <u>S'agissant des périmètres de protection des eaux potables :</u></p> <p>- les propriétaires de captage(s) d'eaux potables :</p> <ul style="list-style-type: none"> - une collectivité publique ou son concessionnaire, - une association syndicale, - ou tout autre établissement public, - des personnes privées propriétaires d'ouvrages de prélèvement alimentant en eau potable une ou des collectivités territoriales et ne relevant pas d'une délégation de service public (prélèvements existants au 01 janvier 2004) (art. L. 1321-2-1). <p>b) <u>S'agissant des périmètres de protection des eaux minérales :</u></p> <p>- le propriétaire de la source ou l'exploitant agissant en son nom (des personnes privées).</p>	<p>a) <u>S'agissant des périmètres de protection des eaux potables :</u></p> <ul style="list-style-type: none"> - le préfet de département. - l'agence régionale de santé (ARS) et ses délégations territoriales départementales. <p>b) <u>S'agissant des périmètres de protection des eaux minérales :</u></p> <ul style="list-style-type: none"> - le ministre chargé de la santé, avec le concours de l'agence nationale de sécurité sanitaire (ANSES) - le préfet avec le concours de l'agence régionale de santé (ARS) et de ses délégations territoriales départementales.

1.4 - Procédure d'instauration, de modification ou de suppression

• **Procédure d'instauration :**

a) **Concernant les périmètres de protection des eaux potables.**

Par acte déclaratif d'utilité publique, à savoir :

- soit l'arrêté préfectoral autorisant l'utilisation d'eau en vue de la consommation humaine et déclarant d'utilité publique l'instauration ou la modification de périmètres de protection autour du point de prélèvement (art. R. 1321-6 et R. 1321-8),
- soit un arrêté préfectoral autonome déclarant d'utilité publique l'instauration ou la modification de périmètres de protection, notamment pour des captages existants déjà autorisés ou autour d'ouvrages d'adduction à écoulement libre ou de réservoirs enterrés,
- après enquête publique préalable à la DUP et conduite conformément au Code de l'expropriation (article R. 11-3-1).

Le dossier soumis à enquête publique comprend notamment :

- un rapport géologique déterminant notamment les périmètres de protection à assurer autour des ouvrages captants,
- un plan de situation du ou des points de prélèvement, du ou des installations de traitement et de surveillance ;
- un plan parcellaire faisant apparaître, conformément à la circulaire du 24 juillet 1990, le périmètre délimitant les immeubles à exproprier et les périmètres limitant l'utilisation du sol,
- un support cartographique présentant l'environnement du captage et localisant les principales sources de pollution.

b) Concernant les périmètres de protection des eaux minérales.

Après autorisation d'exploitation de la source d'eau minérale naturelle concernée.

Après déclaration d'intérêt public de ladite source (DIP).

Sur demande d'assignation d'un périmètre (DPP) adressée au Préfet par le titulaire de l'autorisation d'exploiter.

(NB : les trois dossiers peuvent être déposés conjointement, mais la DIP ne vaut pas autorisation d'exploiter et la DDP est subordonnée à l'attribution de la DIP) :

- instruction locale par le préfet avec le concours du directeur général de l'Agence régionale de santé qui recueille l'avis de l'hydrogéologue agréé en matière d'hygiène publique,
- enquête publique réalisée, à compter de l'entrée en vigueur de la loi ENE du 12 juillet 2010, conformément au chapitre III du titre II du livre Ier du code de l'environnement,
- rapport de synthèse du directeur général de l'agence régionale de santé sur la demande et sur les résultats de l'enquête,
- avis du Conseil départemental de l'environnement et des risques sanitaires et technologiques,
- un décret en Conseil d'Etat statue sur la demande de déclaration d'intérêt public d'une source d'eau minérale naturelle et d'assignation d'un périmètre de protection sur rapport du ministre chargé de la santé,

Pièces pouvant figurer, parmi d'autres, au dossier soumis à enquête publique

Aux termes du décret modifié portant application de la loi du 08 septembre 1956 :

- un plan à l'échelle d'un dixième de millimètre par mètre représentant les terrains à comprendre dans le périmètre et sur lequel sont indiqués l'allure présumée de la source et son point d'émergence ;
- ou un plan à l'échelle de 1 millimètre par mètre, lorsque la surface des terrains est inférieure à 10 hectares (échelle obligatoire pour toute partie du plan située en agglomération).

Selon la note technique n°16 susvisée :

- des documents cartographiques au 1/100 000 et 1/25 000 donnant la situation de la source et des installations d'exploitation
- un plan à une échelle adaptée à l'importance de la surface du périmètre, avec indication des limites de celui-ci. Doivent y figurer les dépôts, installations et activités susceptibles d'avoir un impact sur la qualité de l'eau minérale.

En vertu de l'arrêté du 26 février 2007 :

- un plan général de situation, à une échelle adaptée, indiquant les implantations des installations et l'emprise du périmètre de protection sollicité.

• **Procédure de modification :**

Même procédure et mêmes formes que pour l'instauration de ces périmètres.

• **Procédure de suppression :**

Aucune précision dans les textes, sauf concernant les ouvrages de prélèvements, propriétés de personnes privées et ne relevant pas de délégation de service public (cf. art. L1321-2-1 dernier alinéa : «Les interdictions, les réglementations et autres effets des dispositions des précédents alinéas [telles que l'instauration de périmètres] cessent de s'appliquer de plein droit dès lors que le point de prélèvement n'alimente plus en totalité le service public de distribution d'eau destinée à la consommation humaine»).

1.5 - Logique d'établissement

1.5.1 - Les générateurs

a) Concernant les périmètres de protection des eaux potables :

- un point de prélèvement :

- un ou plusieurs captages proches exploités par le même service,
- un ou plusieurs forages proches exploités par le même service,
- une ou plusieurs sources proches exploitées par le même service,
- un champ captant,
- une prise d'eau de surface (en cours d'eau ou en retenue).

- l'usine de traitement à proximité de la prise d'eau,

- un ouvrage d'adduction à écoulement libre,

- un réservoir.

b) Concernant les périmètres de protection des eaux minérales :

- une source d'eau minérale naturelle.

1.5.2 - Les assiettes

a) Concernant les périmètres de protection des eaux potables :

- un périmètre de protection immédiate qui peut faire l'objet d'un emplacement réservé au POS/PLU,

- un périmètre de protection rapprochée,

- un périmètre de protection éloignée.

A noter que :

- ces périmètres peuvent comporter des terrains disjoints (notamment des périmètres « satellites » de protection immédiate autour de zones d'infiltration en relation directe avec les eaux prélevées),
- les limites des périmètres rapprochés et éloignés suivent si possible les limites cadastrales (communes ou parcelles) et géographiques (cours d'eau, voies de communication).

b) Concernant les périmètres de protection des eaux minérales :

- un seul périmètre qui peut porter sur des terrains disjoints.

A noter : qu'il peut apparaître sur les plans un périmètre sanitaire d'urgence (PSE) délimité par l'acte d'autorisation d'exploiter, périmètre obligatoirement clôturé à l'intérieur duquel des servitudes de droit privé peuvent être constituées par conventions entre l'exploitant et d'éventuels propriétaires de terrains situés dans ce périmètre (art. R. 1322-16 du code de la santé publique).



Direction départementale
des territoires
de MAINE-ET-LOIRE

ARRÊTE INTER-PREFECTORAL n° DDT/SEEF/PPE. 2014.01
portant délimitation d'une zone de protection du captage d'alimentation en eau potable
de Saint-Aubin-du-Pavoil à SEGRE

Le préfet de Maine-et-Loire, Le préfet de la Mayenne, Le préfet d'Ille et Vilaine,

Vu la directive communautaire n°2000/60, directive cadre sur l'eau (DCE) du 23 octobre 2000, notamment l'article 7.3,

Vu la loi n°2012-1460 du 27 décembre 2012 relative à la mise en œuvre du principe de participation du public défini à l'article 7 de la charte de l'environnement,

Vu le code de l'environnement, et notamment les articles L. 211-3 et L. 212-1 et R. 211-110,

Vu le code rural et de la pêche maritime, et notamment ses articles L.114-1 à L.114-3, R.114-1 à R.114-10,

Vu le schéma directeur d'aménagement et de gestion des eaux (SDAGE) du bassin Loire-Bretagne Bretagne approuvé par arrêté du préfet de la région Centre, préfet coordonnateur du bassin Loire-Bretagne du 18 novembre 2009, identifiant le captage de Saint-Aubin-du-Pavoil comme captage prioritaire vis-à-vis de la pollution par les nitrates et les produits phytosanitaires,

Vu le décret n°2007-882 du 14 mai 2007 relatif à certaines zones soumises à contraintes environnementales,

Vu la consultation publique qui s'est déroulée du 14/11/2013 au 04/12/2013 sur le site internet de la préfecture de Maine-et-Loire,

Vu l'avis de la Commission Locale de l'Eau de l'Oudon en date du 27 février 2014,

Vu l'avis de la chambre d'agriculture de Maine-et-Loire en date du 18 mars 2014,

Vu l'avis de la chambre d'agriculture de la Mayenne en date du 18 mars 2014,

Vu l'avis de la chambre d'agriculture de l'Ille-et-Vilaine réputé favorable en date du 13 janvier 2014,

Vu l'avis du conseil départemental de l'environnement et des risques sanitaires et technologiques de Maine-et-Loire en date du 27 mars 2014,

Vu l'avis du conseil départemental de l'environnement et des risques sanitaires et technologiques de Mayenne en date du 20 mars 2014,

Vu l'avis du conseil départemental de l'environnement et des risques sanitaires et technologiques d'Ille-et-Vilaine en date du 29 novembre 2013,

Considérant que le captage de Saint-Aubin-du-Pavoil situé sur la commune de Segre figure dans la liste nationale, issue des travaux du Grenelle de l'Environnement, des 507 captages parmi les plus menacés par les pollutions diffuses,

Considérant l'importance stratégique que représente le captage de Saint-Aubin-du-Pavoil pour l'alimentation en eau potable des habitants desservis par ce captage,

Sur proposition des secrétaires généraux de la préfecture d'Ille-et-Vilaine, de la Mayenne et de Maine-et-Loire,

ARRETEMENT

Article 1 : Zone de protection

Une zone de protection de l'aire d'alimentation du captage situé sur la commune de Segré au lieu dit "Saint-Aubin-du-Pavoil" est délimitée, conformément au périmètre fixé sur le document graphique figurant en annexe au présent arrêté.

Article 2 : Programme d'actions

Sur la zone de protection ainsi délimitée, un programme d'actions doit être défini avant fin 2014 en vue d'améliorer la qualité des eaux du captage.

Article 3 : Recours

Le présent arrêté peut faire l'objet d'un recours contentieux devant le tribunal administratif territorialement compétent dans un délai de deux mois à compter de la notification ou de la publication de la présente décision.

Article 4 : Exécution et notification

Les secrétaires généraux de la préfecture d'Ille-et-Vilaine, de la Mayenne et de Maine-et-Loire, le directeur départemental des territoires et de la mer d'Ille-et-Vilaine, les directeurs départementaux des territoires de la Mayenne et de Maine-et-Loire sont chargés chacun en ce qui le concerne de l'exécution du présent arrêté qui sera notifié au syndicat intercommunal d'alimentation en eau potable (SIAEP) du Segréen, publié au recueil des actes administratifs des préfectures d'Ille-et-Vilaine, de Mayenne et de Maine-et-Loire, et dont copie sera adressée à l'agence régionale de santé, unité territoriale de Maine-et-Loire, au syndicat mixte du bassin de l'Oudon pour la lutte contre les inondations et les pollutions (SYMBOLIP), au directeur régional de l'environnement de l'aménagement et du logement de Bretagne, au directeur régional de l'environnement de l'aménagement et du logement des Pays de la Loire, au directeur de l'agence de l'eau Loire-Bretagne, au président de la Chambre d'Agriculture d'Ille-et-Vilaine, de Mayenne et de Maine-et-Loire, et aux maires des communes concernées.

À Rennes, le

Le préfet d'Ille-et-Vilaine

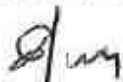
Pour le Préfet,
Le Secrétaire Général



Claude FLEUTIAUX

À Laval, le

Le préfet de la Mayenne



Philippe VIGNES

À Angers, le 28 JUIL 2014

Le préfet de Maine-et-Loire

Pour le Préfet absent,
La Secrétaire Générale de la Préfecture

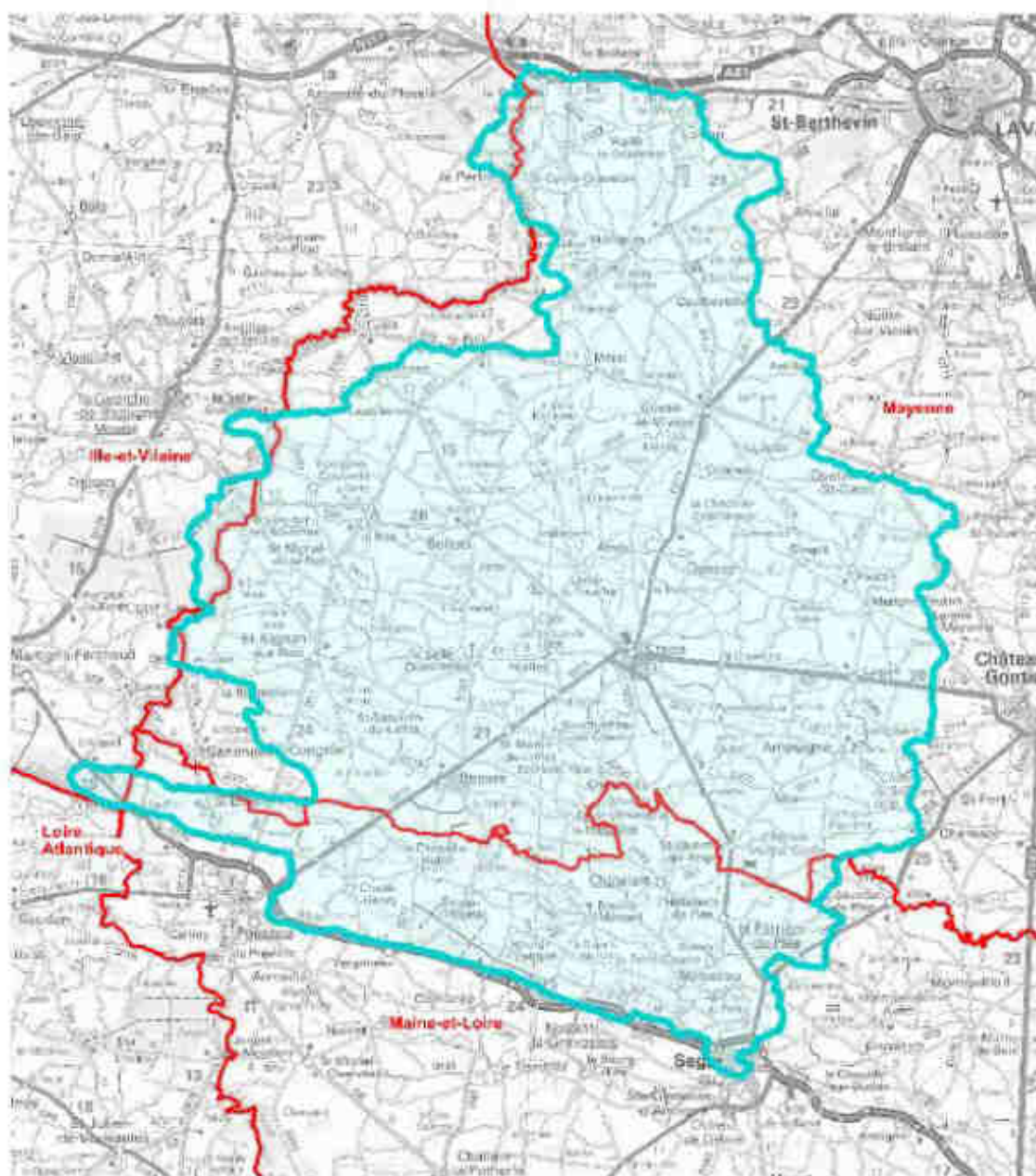




Etelle DEGIOVANNI

Pièce annexe : carte de la zone de protection du captage de Saint-Aubin-du-Pavoil à Segré

Zone de protection de captage prioritaire

SAINT-AUBIN-DU-PAVOIL (RIVIERE-LOUDON)



-  Délimitation de la zone de protection
-  Limite départementale

Sources : GeoFLA  2009
SYMBOLIP - Segre

DIRECTION DEPARTEMENTALE
DES TERRITOIRES
DE MAINE ET LOIRE 

DDT - Cx1 Administrative - 15 Bis rue Copernic-Thouars - 49047 ANGERS CEDEX 01 - site internet : www.maine-et-loire.gouv.fr

DDOT Maine-et-Loire - 13/06/13 - Mieux Développement Durable et Croissance des Territoires

Servitude 13

Servitude relative au transport de gaz naturel



RESSOURCES, IRRADIATION POLITIQUES ET LOGEMENT
Énergie et climat Développement durable
Prévention des risques Infrastructures, transports et mer

Présent
pour
l'avenir



© 2011, 2012, 2013, 2014, 2015

Ministère de l'Écologie, du Développement durable,
des Transports et du Logement

www.developpement-durable.gouv.fr

SERVITUDE DE TYPE I3

SERVITUDES RELATIVES AU TRANSPORT DE GAZ NATUREL

Servitudes reportées en annexe de l'article R. 126-1 du Code de l'urbanisme dans les rubriques :

- II - Servitudes relatives à l'utilisation de certaines ressources et équipements
 - A - Énergie
 - a) Électricité et gaz

1 - Fondements juridiques

1.1 - Définition

Il s'agit des servitudes énumérées à l'article 35 modifié de la loi du 8 avril 1946 sur la nationalisation de l'électricité et du gaz, ainsi qu'à l'article 12 de la loi du 15 juin 1906 sur les distributions d'énergie, et plus particulièrement :

- de la servitude **d'abattage d'arbres** dont le titulaire d'une autorisation de transport de gaz naturel peut faire usage lors de la pose de canalisations,
- et de la **servitude de passage** permettant d'établir à demeure des canalisations souterraines sur des terrains privés non bâtis, qui ne sont pas fermés de murs ou autres clôtures équivalentes.

Ces servitudes s'entendent sans dépossession de propriété : le propriétaire conserve le droit de démolir, réparer, surélever, de clore ou de bâtir, sous réserve de prévenir le concessionnaire un mois avant de démarrer les travaux.

1.2 - Références législatives et réglementaires

Chronologie des textes :

- **Loi du 15 juin 1906 (art. 12)** modifiée sur les distributions d'énergie,
- **Décret du 29 juillet 1927** portant règlement d'administration publique (RAP) pour l'application de la loi du 15 juin 1906 sur les distributions d'énergie (**art. 52 et 53** modifiés concernant l'enquête relative aux servitudes de l'article 12) - *abrogé par le décret n° 50-640 du 7 juin 1950,*
- **Loi n° 46-628 du 8 avril 1946 (art. 35)** modifiée sur la nationalisation de l'électricité et du gaz,
- **Décret n°50-640 du 7 juin 1950** portant RAP pour l'application de l'article 35 de la loi du 8 avril 1946 sur la nationalisation de l'électricité et du gaz, en ce qui concerne la procédure de déclaration d'utilité publique en matière d'électricité et de gaz et pour l'établissement des servitudes prévues par la loi - *abrogés par le décret n° 70-492 du 11 juin 1970,*
- **Décret n° 64-81 du 23 janvier 1964** portant RAP en ce qui concerne le régime des transports de gaz combustibles par canalisations (**art. 25**) - *abrogé par le décret n° 85-1108 du 15 octobre 1985,*
- **Décret n° 70-492 du 11/06/1970** pris pour l'application de l'article 35 modifié de la loi du 8 avril 1946 concernant la procédure de déclaration d'utilité publique des travaux d'électricité et de gaz qui ne nécessitent que l'établissement de servitudes ainsi que les conditions d'établissement des dites servitudes, modifié notamment par :

- **Décret n°85-1109 du 15 octobre 1985 (art. 2 et 8-1 à 10),**
- **Décret n° 93-629 du 25 mars 1993,**
- **Décret n° 2003-999 du 14 octobre 2003.**

- Décret 85-1108 du 15 octobre 1985 relatif au régime des transports de gaz combustibles par canalisations modifié (art. 5 et 29),
- Loi 2003-8 du 3 janvier 2003 relative au marché du gaz et de l'électricité et aux services publics de l'énergie (art.24).

Textes de référence en vigueur :

- Loi du 15 juin 1906 modifiée (art. 12),
- Loi n° 46-628 du 8 avril 1946 modifiée (art. 35),
- Décret n° 67-886 du 6 octobre 1967 (art. 1 à 4),
- Décret n° 70-492 du 1/06/1970 modifié (titre I – chapitre III et titre II),
- Décret n° 85-1108 du 15 octobre 1985 modifié (art. 5 et 29),
- Loi n° 2003-8 du 3 janvier 2003 modifiée (art.24).

1.3 - Bénéficiaires et gestionnaires

Bénéficiaires	Gestionnaires
Les transporteurs de gaz naturel.	<ul style="list-style-type: none"> - les bénéficiaires, - le MEDDTL - Direction générale de l'énergie et du climat (DGEC), - les directions régionales de l'environnement, de l'aménagement et du logement (DREAL).

1.4 - Procédure d'instauration de modification ou de suppression

I - Déclaration préalable d'utilité publique (DUP) des ouvrages de transport et de distribution de gaz en vue de l'exercice de servitudes.

Conformément aux dispositions des articles 2 à 4 et 8-1 à 10 du Décret n° 70-492 et des articles 6 à 9-II du Décret n° 85-1108,

a) Cette DUP est instruite :

- par le préfet ou les préfets des départements traversés par la canalisation

NB : pour les canalisations soumises à autorisation ministérielle, si plusieurs préfets sont concernés par la canalisation, un préfet coordonnateur désigné par le ministre chargé de l'énergie centralise les résultats de l'instruction.

- le dossier de DUP comprend notamment les pièces suivantes :

- Avant le décret n° 85-1109 du 15 octobre 1985 :

- une **carte au 1/10 000** sur laquelle figurent le tracé des canalisations projetées et l'emplacement des autres ouvrages principaux existants ou à créer, tels que les postes de sectionnement ou de détente.

- Depuis le décret n° 85-1109 du 15 octobre 1985 :

- une **carte au 1/25 000** comportant le tracé de la ou des canalisations projetées permettant de connaître les communes traversées, avec l'indication des emprunts envisagés du domaine public,
- une **seconde carte établie à l'échelle appropriée** et permettant de préciser, si nécessaire, l'implantation des ouvrages projetés.

b) La DUP est prononcée :

- par **Arrêté du préfet ou arrêté conjoint des préfets** intéressés,
- et en cas de désaccord, par **Arrêté du ministre chargé de l'énergie**.

NB : à compter du décret n° 85-1109 du 15 octobre 1985 et jusqu'au Décret n° 2003-999 du 14 octobre 2003, la DUP était prononcée par **arrêté ministériel** pour les ouvrages soumis au régime de la concession.

II - Établissement des servitudes.

Conformément à l'article 11 et suivants du Décret n°70-492, les servitudes sont établies :

- après que le bénéficiaire ait notifié les travaux projetés directement aux propriétaires des fonds concernés par les ouvrages,
- **par convention amiable** entre le bénéficiaire et les propriétaires concernés par les servitudes requises,
- à défaut, **par arrêté préfectoral pris :**
 - sur requête adressée **par le bénéficiaire** au préfet précisant la nature et l'étendue des servitudes à établir,
 - au vu d'un **plan et d'un état parcellaire par commune** indiquant les propriétés qui doivent être atteintes par les servitudes,
 - après enquête publique.
- et notifié au demandeur, à chaque exploitant et à chaque propriétaire concerné.

1.5 - Logique d'établissement

1.5.1 - Les générateurs

- une ou des canalisations de transport et distribution de gaz,
- des ouvrages annexes tels que les postes de sectionnement ou de détente.

1.5.2 - Les assiettes

- le tracé de la ou des canalisations,
- l'emprise des annexes.



30/12/2014
DT15

GRTgaz - REGION CENTRE ATLANTIQUE
Service Travaux Tiers & Urbanisme
10 Quai Emile Cormerais - CS10002
44801 Saint Herblain Cedex
grt-rca-ttu-pcl@grtgaz.com

FICHE DE SERVITUDES

Commune : **RENAZE**

Département : 53

Cette commune est traversée par la canalisation de transport de gaz naturel haute pression :

- ◆ BRANCHEMENT DE RENAZE -> D.U.P : 6 mai 1998

SERVITUDES D'IMPLANTATION

- une **servitude forte**, zone non-aedificandi et non-sylvandi, de **4 mètres** (2 mètres de part et d'autre de l'axe de la canalisation) ;

Dans cette bande de servitudes forte, sauf accord préalable de GRTgaz, il n'est autorisé aucune modification de profil de terrain, construction, plantation d'arbres ou d'arbustes (vignes et arbres basses-tiges – moins de 2,70 mètres de haut – non compris), ni à aucune façon culturale descendant à plus de 0,60 mètre de profondeur. Les murettes ne dépassant pas 0,40 mètre tant en profondeur qu'en hauteur au-dessus du sol sont autorisées.

- une **servitude faible** complémentaire de **4 mètres** pour l'exploitation, la maintenance et l'amélioration continue de la sécurité de la canalisation (Art. L555-27 du Code de l'Environnement).

L'implantation de clôtures dans la bande de servitudes faible devra faire l'objet d'un accord avec GRTgaz.

Les modifications de profil du terrain doivent être soumises à l'accord de GRTgaz dans le cadre réglementaire de 0,80 mètre de côte de charge au dessus de la génératrice supérieure de notre canalisation dans la bande de servitudes faible.

Nature de ces servitudes : convention de servitudes amiables avec les propriétaires des parcelles traversées.

Sauf : pour succession non réglée section – section ZL 26

TRAVAUX TIERS EXECUTES A PROXIMITE

Le Code de l'Environnement – Livre V – Titre V – Chapitre IV impose à tout responsable d'un projet de travaux, sur le domaine public comme dans les propriétés privées, de consulter le Guichet Unique des réseaux (téléservice www.reseaux-et-canalisation.gouv.fr) afin de prendre connaissance des nom et adresse des exploitants de réseaux présents à proximité de son projet, puis de leur adresser une Déclaration de projet de Travaux (DT).

Les exécutants de travaux doivent également consulter le Guichet Unique des réseaux et adresser aux exploitants s'étant déclarés concernés par le projet une Déclaration d'Intention de Commencement de Travaux (DICT).

**NOUS CONSULTER
POUR TOUTS TRAVAUX
A PROXIMITE DE
NOS OUVRAGES**

**GAZ DE FRANCE
SERVICE NATIONAL**

23 RUE PHILIBERT DELORME
75840 PARIS CEDEX 17

AUTORISATION DE TRANSPORT DE GAZ N° 518

Canalisation

BOURG L' EVEQUE - RENAZE

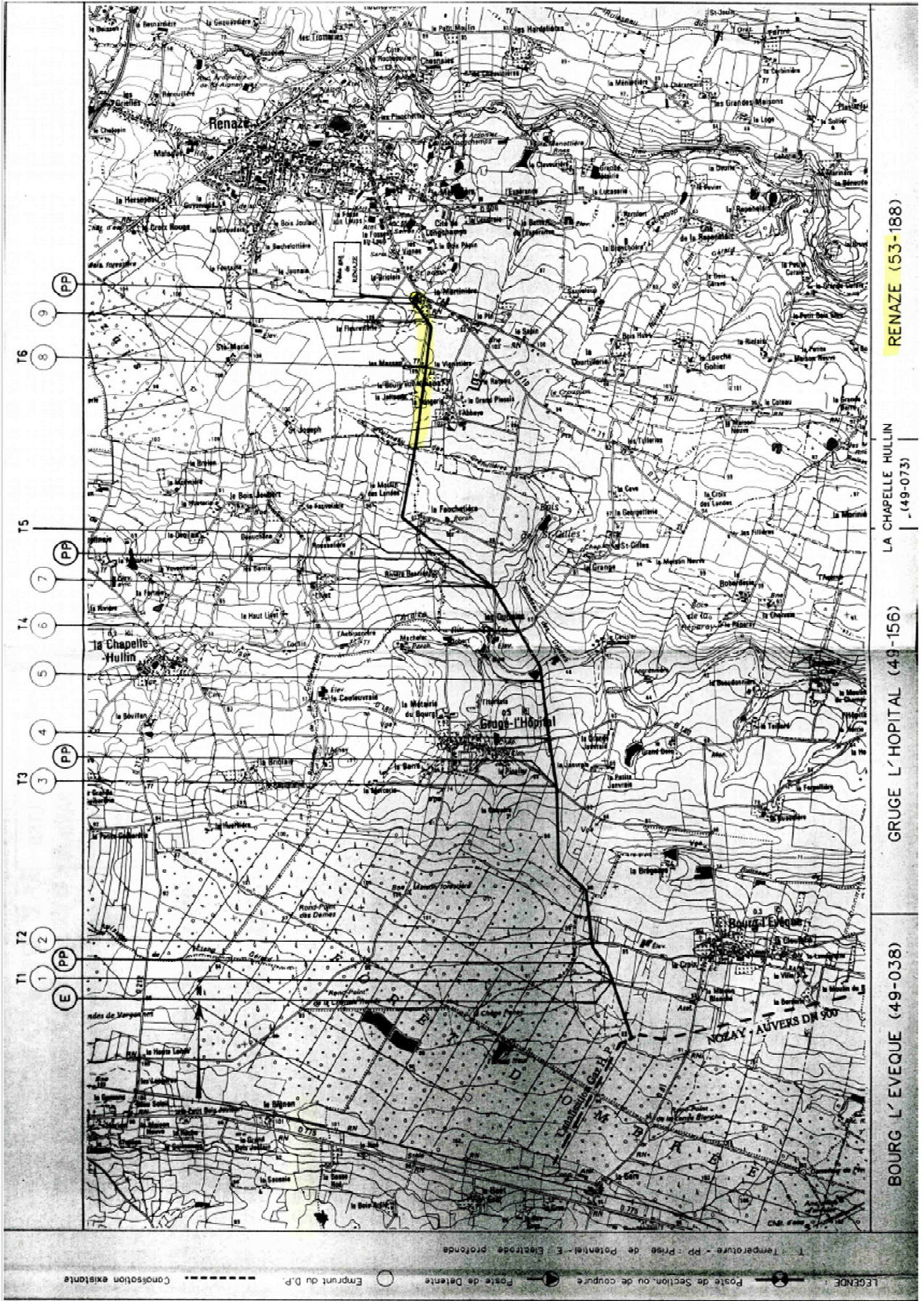
DN 100

CARTE GENERALE DU TRACE

ECHELLE : 1/25 000

DEPARTEMENT DU MAINE ET LOIRE (49) et DEPARTEMENT DE LA MAYENNE (53)

ENTREPRENEUR	ETABLI PAR	DATE	VERIFIE PAR				
DLE Droit Local Etablissement de la Région Ouest	F.L.T. 971643	Juin 1997	M. MERISIER	Lot	53	100	01 A
	MODIFICATION	DATE	OBJET				
	A	DAGIT	12/98	Mise à jour après pose			
	B						
	C						
	D						
	E						
	F						
Gaz de France	REGION OUEST						
	Roche-Maurice B.P. 12417 - 44024 Nantes Cedex 1 - Tél. 02.40.38.85.00						



Documents annexes relatifs aux ouvrages GRTgaz

**Fiche de renseignement sur les ouvrages GRTgaz existants et en projet sur la commune de
RENAZE**

1. PRESENTATION DES OUVRAGES EXISTANTS EXPLOITES PAR GRTGAZ

La commune de RENAZE est traversée par une canalisation de transport de gaz naturel sous pression, exploitées par la société GRTgaz, dont les caractéristiques sont explicitées dans le tableau ci-dessous.

Canalisation	DN	PMS
BRT RENAZE	100	67,7

DN : Diamètre nominal (sans unité) ; PMS : Pression Maximale en Service

Afin de permettre un fonctionnement de ces ouvrages, dans les meilleures conditions technico-économiques et de sécurité, des installations annexes sont connectées à ces canalisations. Elles sont implantées sur des terrains propriété de GRTgaz. Il s'agit des ouvrages suivants :

Installations annexes du réseau de transport (postes, sectionnements, stations)	Implantation
RENAZE	RENAZE

2. SERVITUDES D'IMPLANTATION (TABLEAU ANNEXE N°1)

Il y a lieu de se conformer aux dispositions des conventions de servitudes au profit de GRTgaz, qui précisent notamment l'existence d'une **servitude forte**, (ou « *servitude de passage* ») zone non-aedificandi et non sylvandi, pour l'exploitation, la maintenance et l'amélioration continue de la sécurité de la canalisation (Art. L555-27 du Code de l'Environnement);

Dans cette bande de servitude forte :

- Ne pas engager d'action susceptible de nuire au bon fonctionnement, à la surveillance et la maintenance de nos ouvrages.
- sauf accord préalable de GRTgaz, il n'est autorisé aucune construction, fondation, plantation d'arbres ou d'arbustes, ni à aucune façon culturale descendant à plus de 0,60 mètre de profondeur.
- Les modifications de profil du terrain doivent être soumises à l'accord de GRTgaz.
- Seuls les murets de moins de 0,4 m de hauteur et de profondeur sont autorisés.
- Aucune voie de circulation ne pourra être établie sur le tracé de la bande de servitude.
- Le stockage de matériaux dans la bande de servitude de l'ouvrage est à proscrire.
- L'implantation de clôtures doit faire l'objet d'un accord avec GRTgaz.

Cette servitude doit être annexée au plan local d'urbanisme de la commune concernée en application de l'article L. 126-1 du code de l'urbanisme.



Connecter les énergies d'avenir

3. SERVITUDE D'UTILITE PUBLIQUE (TABLEAU ANNEXE N°2)

Des servitudes d'utilité publiques sont rattachées à nos ouvrages (code de l'environnement articles L. 555-16 et R. 555-30 b) dans les conditions prévues par les articles R. 555-32 et suivants).

Canalisation	Diamètre Nominal (DN)	Pression Maximale de Service (PMS)	SUP 1 (m)	SUP 2-3 (m)
BRT RENAZE	100	67,7 bar	25	5

Poste	SUP 1 (m)	SUP 2-3 (m)
RENAZE	35	6

Aux abords de chaque canalisation, le préfet arrête un zonage dénommé « zones d'effets ». Ces zones ont valeur de servitudes d'utilité publique (SUP) affectant l'utilisation du sol pour les établissements recevant du public (ERP) et les immeubles de grande hauteur (IGH) selon les dispositions suivantes :

- subordonnant, dans les zones d'effets létaux en cas de phénomène dangereux de référence majorant au sens de l'article R. 555-39, la délivrance d'un permis de construire relatif à un établissement recevant du public susceptible de recevoir plus de 100 personnes ou à un immeuble de grande hauteur à la fourniture d'une analyse de compatibilité ayant reçu l'avis favorable du transporteur ou, en cas d'avis défavorable du transporteur, l'avis favorable du préfet rendu au vu de l'expertise mentionnée au III de l'article R. 555-31 , zone dite « SUP n°1 » ;
- interdisant, dans les zones d'effets létaux en cas de phénomène dangereux de référence réduit au sens de l'article R. 555-39, l'ouverture ou l'extension d'un établissement recevant du public susceptible de recevoir plus de 300 personnes ou d'un immeuble de grande hauteur , zone dite « SUP n°2 » ;
- interdisant, dans les zones d'effets létaux significatifs en cas de phénomène dangereux de référence réduit au sens de l'article R. 555-39, l'ouverture ou l'extension d'un établissement recevant du public susceptible de recevoir plus de 100 personnes ou d'un immeuble de grande hauteur, zone dite « SUP n°3 ».

Il est à noter que seuls les arrêtés préfectoraux les instituant font foi.

4. LES RISQUES TECHNOLOGIQUES

L'obligation de prendre en compte les risques technologiques dans les documents d'urbanisme est inscrite à l'article L 121-1 du code de l'urbanisme.

4.1. Les ouvrages de transport de matières dangereuses

Le code de l'environnement Livre V, Titre V chapitre V et l'arrêté du 5 mars 2014 définissant ses modalités d'application, portant règlement de la sécurité des canalisations de transport de gaz naturel ou assimilé, d'hydrocarbures et de produits chimiques, définit les dispositions réglementaires concernant les règles d'urbanisation autour des canalisations déclinées dans des servitudes d'utilité publique prises par voie d'arrêté préfectoral.

Le tableau suivant synthétise les restrictions d'urbanisation autour des ouvrages :

Zonage	Phénomène dangereux de référence	Implantation IGH	Implantation ERP
SUP n° 3 : Zone des effets létaux significatifs (Z _{ELS})	Réduit (*)	interdite	- interdite au-delà de 100 personnes
SUP n° 2 : Zone des premiers effets létaux (Z _{PEL})	Réduit (*)	interdite	- autorisation subordonnée à <u>analyse de compatibilité</u> si capacité comprise entre 100 et 300 personnes - Interdite au-delà de 300 personnes
SUP n° 1 : Zone des premiers effets létaux (Z _{PEL})	Majorant	Autorisation subordonnée à <u>analyse de compatibilité</u>	- autorisée si < 100 personnes - autorisation subordonnée à <u>analyse de compatibilité</u> si capacité supérieure à 100 personnes

(*) La mise en place d'une ou plusieurs mesures compensatoires ayant pour effet de rendre la probabilité du phénomène dangereux de référence majorant inférieure à 10^{-6} par an permet de retenir uniquement le phénomène dangereux de référence réduit.

Information sur l'analyse de compatibilité obligatoire

L'«analyse de compatibilité», mentionnée à l'article R. 431-16 j) du code de l'urbanisme doit faire état de la compatibilité du projet de construction ou d'extension de l'ERP ou de l'IGH concerné, avec l'étude de dangers fournie par le gestionnaire de la canalisation (CERFA N° 15016*01 : Formulaire de demande des éléments utiles de l'étude de dangers d'une canalisation de transport en vue d'analyser la compatibilité d'un projet d'établissement recevant du public (ERP) ou d'un projet d'immeuble de grande hauteur (IGH) avec cette canalisation).

La procédure d'analyse de la compatibilité de la construction ou de l'extension de l'ERP ou de l'IGH avec la canalisation est conduite en amont du dépôt de la demande du permis de construire. Il appartient en effet au demandeur d'obtenir les avis requis au titre de cette procédure. L'« analyse de compatibilité » jointe à la demande de permis de construire doit ainsi être accompagnée de l'avis favorable du transporteur. Cet avis peut être favorable sous réserve de réalisation de mesures de protection de la canalisation à la charge du pétitionnaire.

4.2 Exigences liées à la présence d'installations classées (ICPE)

Nos ouvrages sont assujettis à l'arrêté du 29 septembre 2005 relatif à l'évaluation et à la prise en compte de la probabilité d'occurrence, de la cinétique, de l'intensité des effets et de la gravité des conséquences des accidents potentiels dans les études de dangers des installations classées soumises à autorisation.

Le Maître d'ouvrage du projet doit tenir compte, dans l'Etude de Dangers, de l'existence de la canalisation de transport et du poste de gaz et prévoir toutes dispositions afin qu'un incident ou un accident au sein de l'ICPE n'ait pas d'impact sur nos ouvrages. La distance d'éloignement requise de ces installations correspond la **Zone d'Effets Dominos** des ouvrages.

CANALISATION	DN	PMS	Zone d'Effets Dominos Rayon (m)
BRT RENAZE	100	67,7	35



Connecter les énergies d'avenir

POSTE	Zone d'Effets Dominos Rayon (m)
RENAZE	29

Zone d'Effets Dominos : Zones de dangers définies pour un seuil de 8 kW/m²

4.3 Exigences liées à l'implantation de parcs éoliens

En cas d'implantation de parc éolien sur votre commune, il est nécessaire que GRTgaz procède à un examen approfondi des règles qu'il est indispensable de prendre en compte dans ce type de projet, quelque soit la distance d'éloignement de nos ouvrages. A ce titre, nous demandons donc que nous soient transmis tous les projets éoliens pour avis.

5. RAPPEL DES DISPOSITIONS RELATIVES POUR TOUS TRAVAUX AU VOISINAGE DES OUVRAGES DE TRANSPORT DE MATIERES DANGEREUSES PAR CANALISATION

Il nous semble opportun de mentionner dans le Porter à connaissance les éléments suivants :

Le Code de l'Environnement – Livre V– Titre V– Chapitre IV impose :

- à tout responsable d'un projet de travaux, sur le domaine public comme dans les propriétés privées, de consulter le « Guichet Unique des réseaux » (téléservice www.reseaux-et-canalizations.gouv.fr) afin de prendre connaissance des nom et adresse des exploitants de réseaux présents à proximité de son projet, puis de leur adresser une Déclaration de projet de Travaux (DT),
- aux exécutants de travaux (y compris ceux réalisant les voiries et branchements divers) de consulter également le Guichet Unique des réseaux et d'adresser aux exploitants s'étant déclarés concernés par le projet, une Déclaration d'Intention de Commencement de Travaux (DICT).

Conformément à l'article R.554-26 du Code de l'Environnement, lorsque le nom de GRTgaz est indiqué en réponse à la consultation du Guichet Unique des réseaux, les travaux ne peuvent être entrepris tant que GRTgaz n'a pas répondu à la DICT.

Pour votre sécurité :

Nous vous rappelons que les éléments de signalisation de nos ouvrages (bomes, balises, plaques murales) sont implantés à proximité de nos ouvrages : l'estimation de l'implantation de nos ouvrages d'après la position de ces éléments est à proscrire. Seule une détection réalisée par un agent agréé de GRTgaz permet de valider l'implantation exacte de nos canalisations.

6. SUIVI ET COMMUNICATION

L'adresse de nos Services pour les consultations devant apparaître dans l'annexe des Servitudes:

GRTgaz - POLE EXPLOITATION CENTRE ATLANTIQUE
Service Travaux Tiers & Urbanisme
10 Quai Emile Cormerais - CS10002
44801 Saint Herblain Cedex



Connecter les énergies d'avenir

Direction des Opérations

Pôle Exploitation Centre Atlantique

Département Maintenance - Travaux Tiers et Données

Annexe n° 1 : Servitudes d'Implantation des ouvrages

Ces servitudes ont été instituées par arrêté préfectoral de déclaration d'utilité publique.

Il y a lieu de se conformer aux dispositions des conventions de servitudes qui précisent notamment l'existence d'une **servitude forte**, (ou « *servitude de passage* ») zone non-aedificandi et non sylvandi, pour l'exploitation, la maintenance et l'amélioration continue de la sécurité de la canalisation (Art. L555-27 du Code de l'Environnement);

Dans cette bande de servitude forte :

- sauf accord préalable de GRTgaz, il n'est autorisé aucune construction, fondation, plantation d'arbres ou d'arbustes, ni à aucune façon culturale descendant à plus de 0,60 mètre de profondeur.
- Les modifications de profil du terrain doivent être soumises à l'accord de GRTgaz.
- Seuls les murets de moins de 0,4 m de hauteur et de profondeur sont autorisés.
- Aucune voie de circulation ne pourra être établie sur le tracé de la bande de servitude.
- Le stockage de matériaux dans la bande de servitude de l'ouvrage est à proscrire.
- L'implantation de clôtures doit faire l'objet d'un accord avec GRTgaz.

Annexe n° 2 : Servitudes d'utilité publique

Ces servitudes sont instituées par arrêté préfectoral.

Canalisation	Diamètre Nominal (DN)	Pression Maximale de Service (PMS)	SUP 1 (m)	SUP 2-3 (m)
BRT RENAZE	100	67,7 bar	25	5
Poste RENAZE			SUP 1 (m) 35	SUP 2-3 (m) 6

Dans la SUP 1 – Zone de phénomène dangereux de référence majorant :

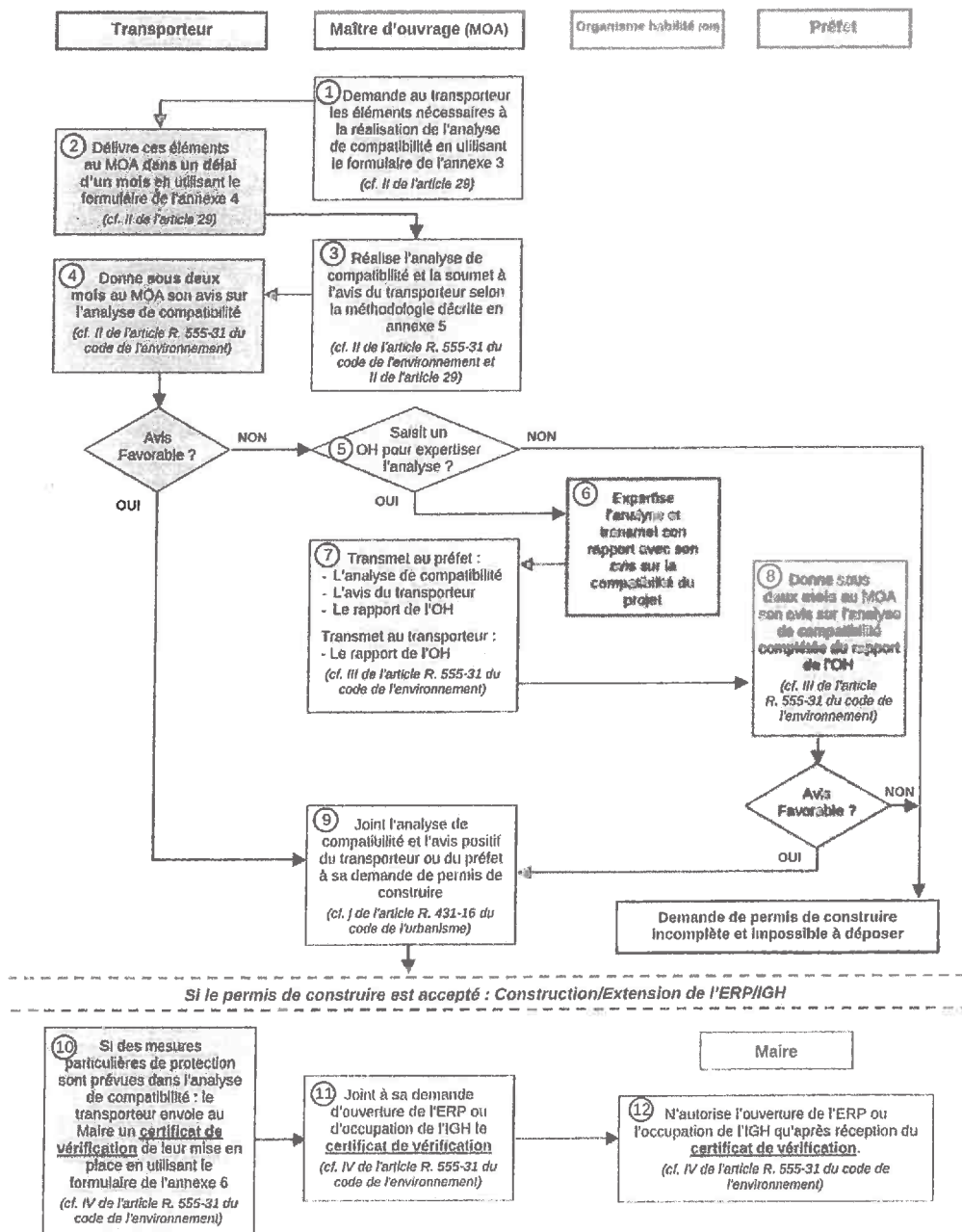
- L'implantation d'IGH est soumise à autorisation ;
- L'implantation d'ERP est :
 - autorisée si < 100 personnes
 - autorisation subordonnée à analyse de compatibilité si capacité supérieure à 100 personnes

Dans la SUP 2-3 – Zone de phénomène dangereux de référence réduite :

- L'implantation d'IGH est interdite ;
- L'implantation d'ERP est interdite.



ANNEXE 2 : Processus de maîtrise de l'urbanisation à proximité des canalisations de transport



Dès vos projets et avant tous travaux en domaine public ou privé,
Ayez le bon réflexe !



Des canalisations enterrées acheminent
le gaz naturel haute pression
des bornes ou balises jaunes vous signalent leur proximité



**Maîtres d'ouvrage,
Maîtres d'œuvre,
Particuliers,
Exploitants agricoles**

Pour tout projet,

- Plantation d'arbres ou dessouchage.
- Mise en place de piquets, pieux, poteaux.
- Modification du profil du terrain
- Tranchée, drainage, curage de fossés...
- Construction de tout type : muret, bâtiment...
- Voie de circulation...

Attention :

- Les bornes ne sont pas toujours situées à l'aplomb de la conduite.
- Entre deux bornes, la canalisation peut présenter une courbe.
- La profondeur des canalisations est variable.
- Une servitude fixe les dispositions à respecter à proximité des ouvrages de transport de gaz naturel.
- **Les travaux à proximité de ces ouvrages sont réglementés. Il est obligatoire d'établir une Déclaration de projet de Travaux (DT) et une Déclaration d'Intention de Commencement de Travaux (DICT) Ne pas commencer les travaux sans RDV Préalable**

Un seul réflexe !

Informez-vous sur le **Guichet Unique** :

www.reseaux-et-canalisation.gov.fr pour vérifier la présence éventuelle d'ouvrages de transport de gaz naturel à proximité des travaux prévus.

*Décret 2011-1241 du 5 Octobre 2011: relatif à l'exécution de travaux à proximité de certains ouvrages souterrains, aériens ou subaquatiques de transport ou de distribution.

*Décret 2012-615 du 2 Mai 2012: relatif à la sécurité, l'autorisation et la déclaration d'utilité publique des canalisations de transport de gaz, d'hydrocarbures et de produits chimiques.

**Pour plus d'information,
n'hésitez pas à nous consulter**



Direction des Opérations

Pôle Exploitation Centre Atlantique

Département Maintenance Données et Travaux Tiers

Service Travaux Tiers et Urbanisme- Site Nantes

10 quai Emile Cormerais - CS 10002 - 44801 ST HERBLAIN Cedex

**Travaux urgents justifiés par
la sécurité, la continuité du service public,
la sauvegarde des personnes**
→ Avis de Travaux Urgents CERFA N° 14523*02

N° Vert 0 800 02 29 81



REÇU LE

28 JAN. 2016

MAIRIE
de RENAZÉ



PRÉFET DE LA REGION DES PAYS DE LA LOIRE

Direction régionale de l'environnement,
de l'aménagement et du logement
des Pays de la Loire

Service des risques naturels et technologiques
Division canalisations et équipements sous pression

Nos réf. : 2016-0057-notification AP SUP
Affaire suivie par : Nicolas VALLEE
nicolas.vallee@developpement-durable.gouv.fr
Tél. : 02 72 74 76 71 – Fax : 02 72 74 76 39

Nantes, le

20 JAN. 2016

La directrice régionale de l'environnement,
de l'aménagement et du logement
des Pays de la Loire

à

Madame/Monsieur le Maire
liste des destinataires en annexe

Objet : mise en place de servitudes d'utilité publique autour des canalisations de transport dans votre commune

Pièces jointes : - liste des communes concernées
- arrêté préfectoral instituant les SUP en date du 18 décembre 2015

Vous trouverez ci-joint l'arrêté préfectoral du 18 décembre 2015 instituant les servitudes d'utilité publique autour des canalisations de transport de gaz, d'hydrocarbures et de produits chimiques, sur le territoire de votre commune.

Conformément aux dispositions de l'article L126-1 du code de l'urbanisme, cet arrêté devra être annexé au plan local d'urbanisme de votre commune, dans un délai de trois mois.

Vous informerez également le transporteur de tout permis de construire ou de certificat d'urbanisme délivré dans les zones concernées. Les coordonnées de GRT Gaz sont les suivantes :

GRT Gaz
direction des opérations
pôle exploitation Centre Atlantique
10 quai Emile Cormerais
BP 70252
44818 SAINT HERBLAIN CEDEX

P/Le Directeur et par délégation

La chef du Service Risques Naturels et Technologiques

Estelle SANDRE-CHARDONNAL

Copie : - présidents des EPCI compétentes
- DDT 53 – SAU (M. Renoux)
- GRTGaz – (MmeFoix)

Annexe 1 : liste des communes traversées ou impactées par une canalisation de transport

Nom commune	Code INSEE	Traversée ou impactée
Argenton-Notre-Dame	53006	Traversée
Aron	53008	Traversée
Azé	53014	Traversée
Bannes	53019	Traversée
La Bazoge-Montpinçon	53021	Traversée
Bierné	53029	Impactée
Le Bignon-du-Maine	53030	Traversée
Bouère	53036	Traversée
Bouessay	53037	Traversée
Chammes	53050	Traversée
Champgenêteux	53053	Traversée
Châtelain	53063	Traversée
Châtres-la-Forêt	53065	Traversée
Chemazé	53066	Traversée
Chérancé	53068	Traversée
Coudray	53078	Traversée
Craon	53084	Traversée
Daon	53089	Traversée
Entrammes	53094	Traversée
Épineux-le-Seguin	53095	Traversée
Évron	53097	Traversée
Fromentières	53101	Traversée
Gennes-sur-Glaize	53104	Traversée
Gréz-en-Bouère	53110	Traversée
Hambers	53113	Traversée
Jublains	53122	Traversée
Laval	53130	Traversée
Mayenne	53147	Traversée
Ménil	53150	Traversée
Meslay-du-Maine	53152	Traversée
Mézangers	53153	Traversée

Nom commune	Code INSEE	Traversée ou impactée
Neau	53163	Traversée
Pommerieux	53180	Traversée
Renazé	53188	Traversée
Saint-Brice	53203	Traversée
Saint-Charles-la-Forêt	53206	Impactée
Saint-Fort	53215	Traversée
Sainte-Gemmes-le-Robert	53218	Impactée
Saint-Jean-sur-Èrve	53228	Traversée
Saint-Loup-du-Dorat	53233	Traversée
Saint-Pierre-sur-Èrve	53248	Traversée
Saint-Quentin-les-Anges	53251	Traversée
Sainte-Suzanne	53255	Traversée
Saulges	53257	Traversée
Thorigné-en-Charnie	53264	Traversée
Vaiges	53267	Traversée
Villiers-Charlemagne	53273	Traversée



Liberté • Égalité • Fraternité
RÉPUBLIQUE FRANÇAISE
PREFET DE LA MAYENNE

Direction de la réglementation et des libertés publiques
Bureau des procédures environnementales et foncières

Arrêté préfectoral du 18 décembre 2015

**ARRÊTÉ PRÉFECTORAL
instituant des servitudes d'utilité publique prenant en compte la maîtrise des risques
autour des canalisations de transport de gaz naturel ou assimilé, d'hydrocarbures et de
produits chimiques**

Commune de RENAZÉ

**Le Préfet ,
Chevalier de la légion d'Honneur**

Vu le code de l'environnement, et notamment ses articles L. 555-16, R. 555-30 et R. 555-31 ;

Vu le code de l'urbanisme notamment ses articles L. 121-1, L.121-2, L. 122-1, L. 123-1 et R. 431-16 ;

Vu le code de la construction et de l'habitation, notamment ses articles R. 122-22 et R. 123-46 ;

Vu l'arrêté du 5 mars 2014 définissant les modalités d'application du chapitre V du titre V du livre V du code de l'environnement et portant règlement de la sécurité des canalisations de transport de gaz naturel ou assimilé, d'hydrocarbures et de produits chimiques ;

Vu l'étude de dangers du transporteur GRT Gaz en date du 3 septembre 2014 ;

Vu le rapport de la Direction régionale de l'environnement, de l'aménagement et du logement de la région Pays de la Loire, en date du 13 novembre 2015 ;

Vu l'avis émis par le Conseil départemental de l'environnement et des risques sanitaires et technologiques de la Mayenne le 17 décembre 2015 ;

Considérant que les canalisations de transport de gaz naturel ou assimilé, d'hydrocarbures et de produits chimiques, en service à la date de l'entrée en vigueur des articles R 555-1 et suivants du code de l'environnement, doivent faire l'objet d'institution de servitudes d'utilité publique relatives à la maîtrise de l'urbanisation en raison des dangers et des inconvénients qu'elles présentent ;

Considérant que selon l'article L 555-16 du code de l'environnement, les périmètres à l'intérieur desquels les dispositions en matière de maîtrise de l'urbanisation s'appliquent sont déterminés par les risques susceptibles d'être créés par une canalisation de transport en service, notamment les risques d'incendie, d'explosion ou d'émanation de produits toxiques, menaçant gravement la santé ou la sécurité des personnes.

Sur proposition de la Secrétaire Générale de la Préfecture de **la Mayenne**;

ARRÊTE

Article 1^{er} :

Des servitudes d'utilité publique sont instituées dans les zones d'effets générées par les phénomènes dangereux susceptibles de se produire sur les canalisations de transport décrites ci-après, conformément aux distances figurant dans les tableaux ci-dessous et reproduites sur la carte annexée ⁽¹⁾ au présent arrêté.

Seules les distances SUP1 sont reproduites dans la carte annexée au présent arrêté. Les restrictions supplémentaires fixées par l'article 2 pour les projets d'urbanisme dont l'emprise atteint les SUP 2 ou 3 sont mises en œuvre dans le cadre de l'instruction de l'analyse de compatibilité obligatoire pour tout projet dont l'emprise atteint la SUP 1.

NOTA : Dans les tableaux ci-dessous :

- PMS : Pression Maximale de Service de la canalisation
- DN : Diamètre Nominal de la canalisation.
- Distances S.U.P : Distances en mètres de part et d'autre de la canalisation définissant les limites des zones concernées par les servitudes d'utilité publique.

En cas d'écart entre les valeurs des distances SUP figurant dans les tableaux ci-dessous et la représentation cartographique des SUP telle qu'annexée au présent arrêté, les valeurs des tableaux font foi, appliquées au tracé réel des canalisations concernées.

Nom de la commune : RENAZÉ

Code INSEE : 53188

CANALISATIONS DE TRANSPORT DE GAZ NATUREL EXPLOITÉE PAR LE TRANSPORTEUR :

GRTGaz
Immeuble Bora
6, rue Raoul Nordling
92227 BOIS-COLOMBES

Ouvrages traversant la commune :

Nom de la canalisation	PMS (bar)	DN	Longueur dans la commune (en kilomètres)	Implantation	Distances S.U.P. (en mètres de part et d'autre de la canalisation)		
					SUP1	SUP2	SUP3
DN100-1998-BRT RENAZE	67,7	100	1,27	ENTERRÉ	25	5	5

Installations annexes situées sur la commune :

Type d'installation	Nom de l'installation	Distances S.U.P. en mètres (à partir de l'installation)		
		SUP1	SUP2	SUP3
Livraison DP	RENAZÉ	35	6	6

* NOTA : Si la SUP1 du tracé adjacent est plus large que celle de l'installation annexe, c'est elle qui doit être prise en compte au droit de l'installation annexe.

Article 2 :

Conformément à l'article R. 555-30 b) du code de l'environnement, les servitudes sont les suivantes, en fonction des zones d'effets :

Servitude SUP1, correspondant à la zone d'effets létaux (PEL) du phénomène dangereux de référence majorant au sens de l'article R.555-39 du code de l'environnement :

La délivrance d'un permis de construire relatif à un établissement recevant du public susceptible de recevoir plus de 100 personnes ou à un immeuble de grande hauteur est subordonnée à la fourniture d'une analyse de compatibilité ayant reçu l'avis favorable du transporteur ou, en cas d'avis défavorable du transporteur, l'avis favorable du Préfet rendu au vu de l'expertise mentionnée au III de l'article R 555-31 du code de l'environnement.

L'analyse de compatibilité est établie conformément aux dispositions de l'arrêté ministériel du 5 mars 2014 susvisé.

Servitude SUP2, correspondant à la zone d'effets létaux (PEL) du phénomène dangereux de référence réduit au sens de l'article R.555-39 du code de l'environnement :

L'ouverture d'un établissement recevant du public susceptible de recevoir plus de 300 personnes ou d'un immeuble de grande hauteur est interdite.

Servitude SUP3, correspondant à la zone d'effets létaux significatifs (ELS) du phénomène dangereux de référence réduit au sens de l'article R.555-39 du code de l'environnement :

L'ouverture d'un établissement recevant du public susceptible de recevoir plus de 100 personnes ou d'un immeuble de grande hauteur est interdite.

Article 3 :

Conformément à l'article R. 555-46 du code de l'environnement, le maire informe le transporteur de tout permis de construire ou certificat d'urbanisme délivré dans l'une des zones définies à l'article 2.

Article 4 :

Les servitudes instituées par le présent arrêté sont annexées aux plans locaux d'urbanisme et aux cartes communales des communes concernées conformément à l'article L. 126-1 du code de l'urbanisme.

Article 5 :

En application du R555-53 du code de l'environnement, le présent arrêté sera publié sur le site internet de la Préfecture de **la Mayenne** et adressé au maire de la commune de **RENAZÉ**.

Article 6 :

Cet arrêté pourra faire l'objet d'un recours contentieux auprès du tribunal administratif de Nantes dans un délai de deux mois à compter de sa publication.

Article 7 :

La Secrétaire Générale de la Préfecture de **la Mayenne**, le maire de la commune de **RENAZÉ**, le Directeur Départemental des Territoires de **la Mayenne**, la Directrice Régionale de l'Environnement, de l'Aménagement et du Logement des Pays de la Loire sont chargés chacun en ce qui le concerne de l'exécution du présent arrêté dont ampliation leur sera adressée, ainsi qu'au directeur général de GRTGaz.

(1) La carte des servitudes d'utilité publique annexée au présent arrêté peut être consultée dans les services de la Préfecture de la Mayenne et de la Direction Régionale de l'Environnement de l'Aménagement et du Logement des Pays de la Loire ainsi que dans la mairie de la commune concernée.

Pour le préfet et par délégation,
La secrétaire générale,



Laetitia CESARI-GIORDANI

Servitudes d'utilité publique autour des canalisations de transport de matières dangereuses

